



**HAL**  
open science

## Rapport annuel 1990 - Institut de l'Information Scientifique et Technique

Institut de L'Information Scientifique Et Technique (inist-Cnrs)

### ► To cite this version:

Institut de L'Information Scientifique Et Technique (inist-Cnrs). Rapport annuel 1990 - Institut de l'Information Scientifique et Technique. [Rapport de recherche] Institut de l'Information Scientifique et Technique (INIST-CNRS). 1991, 59 p. hal-01457356

**HAL Id: hal-01457356**

**<https://hal-lara.archives-ouvertes.fr/hal-01457356v1>**

Submitted on 6 Feb 2017

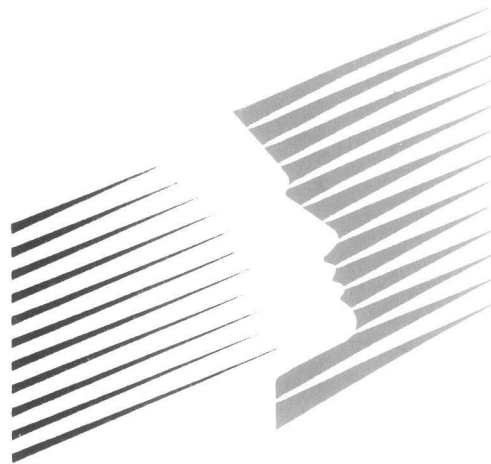
**HAL** is a multi-disciplinary open access archive for the deposit and dissemination of scientific research documents, whether they are published or not. The documents may come from teaching and research institutions in France or abroad, or from public or private research centers.

L'archive ouverte pluridisciplinaire **HAL**, est destinée au dépôt et à la diffusion de documents scientifiques de niveau recherche, publiés ou non, émanant des établissements d'enseignement et de recherche français ou étrangers, des laboratoires publics ou privés.

RP 10876

1990

INFO  
DOC



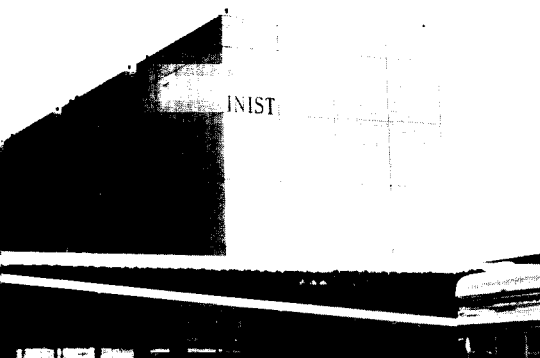
# RAPPORT ANNUEL

INSTITUT DE L'INFORMATION SCIENTIFIQUE ET TECHNIQUE

G80218

RP 10876

## SOMMAIRE



Message du Directeur Général	2
INIST : l'Usine du Savoir	4
Directions - Organigramme - Organisation	6

### **L'AMBITION D'UNE POLITIQUE DOCUMENTAIRE INNOVANTE**

Une production intégrée	10
La veille technologique : l'IST japonaise	13
La Recherche et les Produits Nouveaux	15
Le Développement, la Planification et la Qualité	18

### **UNE DYNAMIQUE POUR PROMOUVOIR LES RÉSULTATS DE LA RECHERCHE**

Des bases de données multidisciplinaires et multilingues	22
Des produits compétitifs, des services adaptés	28
Une politique de Marketing et de Vente	32

### **UNE IST A L'ÈRE DES TECHNOLOGIES NOUVELLES**

L'Informatique	34
L'automatisation de la Gestion et de la Fourniture des Documents Primaires	37

### **UNE MULTIPLICITÉ DE COMPÉTENCES**

Une valorisation des Ressources Humaines	44
--	----

### **UNE OUVERTURE SUR LE MONDE**

Les Relations Extérieures	48
Les Coopérations	52

### **ÉLÉMENTS FINANCIERS**

Organisation	56
Budget 1990	57
Budget d'équipement et opérations de transfert pluri-annuels	58
Marchés et Contrats	59

## MESSAGE DU DIRECTEUR GÉNÉRAL



**1990** est pour l'INIST une année charnière qui a vu dans un même temps la mise en place de nos structures, le développement de nos chantiers, la création de notre culture d'entreprise avec un personnel renouvelé à 85 %.

Pour atteindre nos objectifs, nous avons défini cinq options stratégiques qui orientent nos activités à court et moyen termes, avant la mise en place d'un véritable plan stratégique, fruit d'une réflexion commune :

■ Valoriser et fédérer les compétences multiples des hommes et des femmes qui constituent la véritable richesse de l'INIST, grâce aux actions de formation et de communication menées par la Délégation des Ressources humaines.

■ Créer et maîtriser une synergie très forte entre INIST et INIST DIFFUSION, filiale du CNRS qui a l'exclusivité de la commercialisation des produits et services de l'INIST. Pour accroître sa compétitivité sur un marché de plus en plus concurrentiel, le groupe INIST assure progressivement, jusqu'à la mise en place complète des structures de la filiale, le transfert de ses activités de diffusion vers les professionnels du marketing et de la vente d'INIST DIFFUSION.

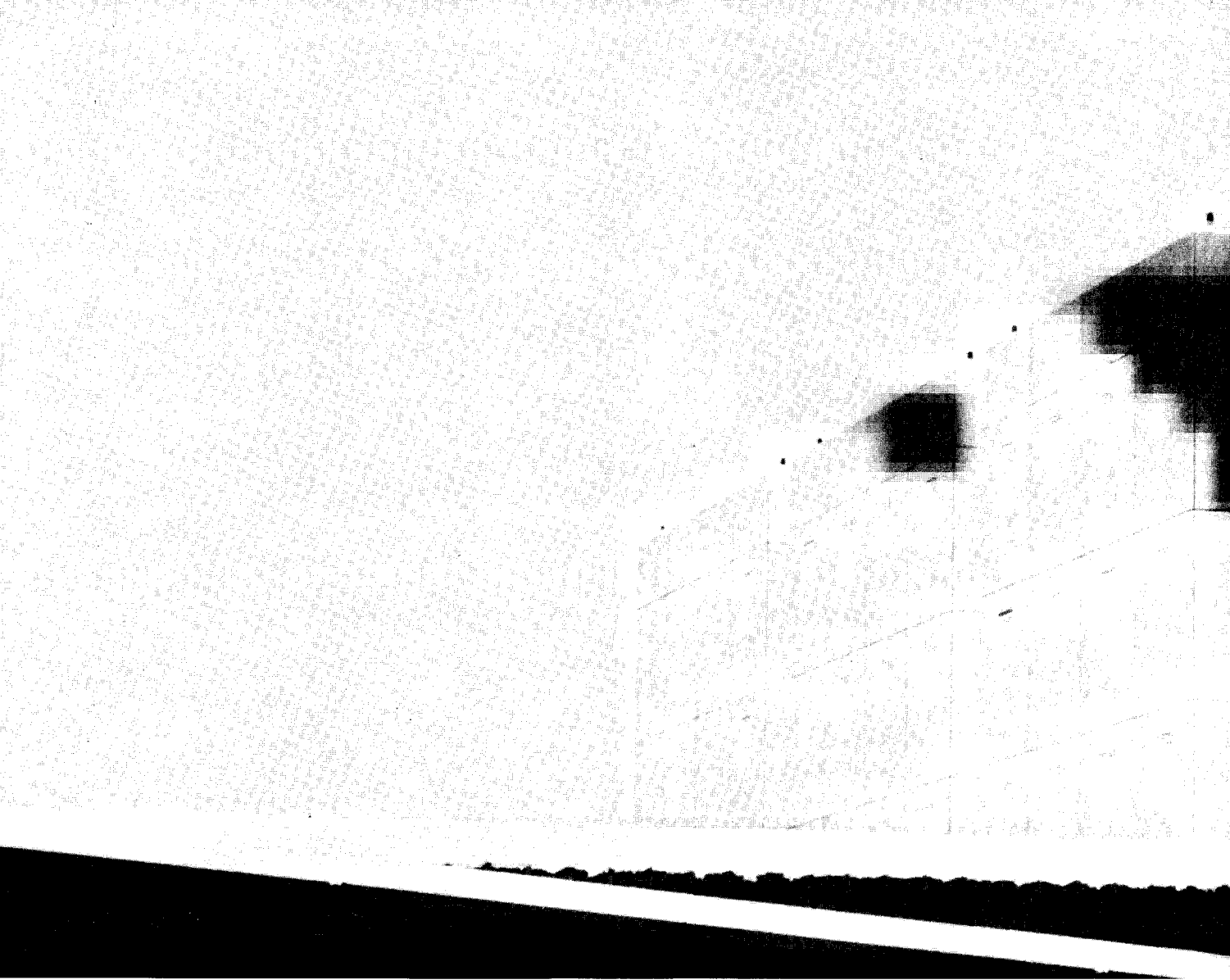
■ Développer les produits nouveaux et les technologies du futur ; au moment où le monde de l'information est en perpétuelle mutation technologique, l'INIST doit innover s'il veut peser dans la production de l'Information Scientifique et Technique mondiale. C'est pourquoi nous avons investi 5% de notre potentiel humain dans les activités du Département Recherche et Produits Nouveaux, lieu d'expérimentation pour l'application de technologies nouvelles dans le domaine de l'IST.

■ Intensifier notre politique de relations avec le monde de la recherche en France et notamment avec les chercheurs du CNRS auprès desquels nous diversifions les moyens de faire connaître davantage nos produits et services.

■ Développer le partenariat, seul moyen aujourd'hui de maîtriser une information qui devient de plus en plus internationale. L'INIST coopère depuis longtemps, pour la création de ses bases de données et pour la fourniture des documents primaires, avec de nombreux centres. En ce qui concerne les bases de données, le partenariat nécessite la création d'interfaces techniques et d'organisations complexes pour le partage des tâches et des coûts et l'INIST s'oriente vers une organisation rationnelle de ces partages. A cet effet, nous souhaitons développer des relations à l'intérieur des frontières du pays et à l'extérieur, notamment en Europe. Des partenariats sont en cours avec l'Allemagne et les Pays-Bas pour la création d'activités communes et des contacts avec l'Europe de l'Est sont également amorcés.

La stratégie de notre Institut pour les années futures s'inscrit en continuité avec une priorité clairement définie : le développement. C'est cette stratégie, qui s'inscrit dans la durée mais dont nous recueillons déjà les fruits, qui permettra à l'INIST de gagner sa place d'Institut européen de l'Information Scientifique et Technique.

**Nathalie Dusoulier**



## INIST : L'USINE DU SAVOIR

Créé en 1988, l'Institut de l'Information Scientifique et Technique du Centre National de la Recherche Scientifique a pour mission de collecter, traiter et diffuser les résultats de la recherche scientifique mondiale aux niveaux national, européen, international, auprès des chercheurs, universitaires et industriels.

Organisme au service de la recherche, l'INIST a donc pour vocation première de diffuser le savoir des scientifiques français et européens dans le monde et, parallèlement, de permettre à ceux-ci d'accéder aux résultats de la recherche mondiale.

En quelques chiffres, l'INIST c'est :

**18 000 m<sup>2</sup> de bâtiments intelligents**, abritant un restaurant (600 à 800 repas par jour), une salle de conférences pouvant accueillir 330 personnes, une salle d'exposition.

**Un lieu de stockage des documents primaires** qui héberge 34 km de rayonnages répartis sur 6 niveaux différents, et contient 26 000 titres de périodiques couvrant tous les domaines de la science, 32 000 rapports scientifiques, 42 000 comptes rendus de congrès, 56 500 thèses françaises.



INIST

**La production de 2 bases de données multilingues et multidisciplinaires :**

PASCAL, qui rassemble les Sciences, la Technologie et la Médecine, et FRANCIS, qui couvre une part importante de la littérature nationale et internationale en Sciences Humaines et Sociales et en Economie. Soit plus de 9 millions de références bibliographiques en ligne sur 4 serveurs dans le monde. 90 publications bibliographiques sont issues de ces deux bases ainsi que des produits diversifiés d'information, sur différents supports (papier, disquettes, CD ROM).

**Un personnel hautement qualifié**, comptant 410 agents dont les compétences multiples (bibliothécaires,

magasiniers, techniciens, informaticiens, ingénieurs documentalistes...) permettent à la fois d'assurer les fonctions traditionnelles d'une bibliothèque, la mise au point de produits à haute valeur ajoutée et enfin la recherche de produits nouveaux et la veille technologique.

**Une politique d'ouverture :** 125 organismes participent aux productions de l'INIST dont 80 % sont des organismes français. 18 projets de coopération sont en cours dont 6 avec des organismes étrangers.

En plus des coopérations liées à PASCAL et à FRANCIS, l'INIST participe actuellement à trois Banques de Données européennes ou internationales (SIGLE, ICONDA, WTI).

## DIRECTIONS

Nathalie Dusoulier  
*Directeur Général*



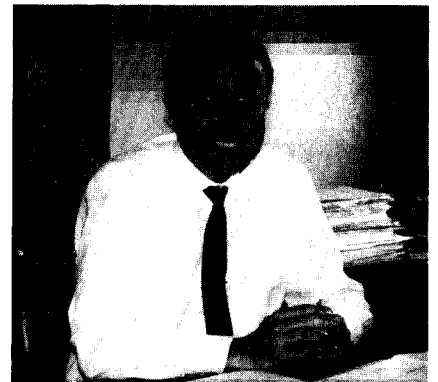
Pierre Garnier  
*Directeur Général  
d'INIST  
DIFFUSION*



Francine Gourd  
*Directeur  
de la Production*



Jacques Balandreau  
*Directeur  
du Développement,  
de la Planification  
et de la Qualité*



Michelle Pillot  
*Délégué  
aux Ressources  
Humaines*

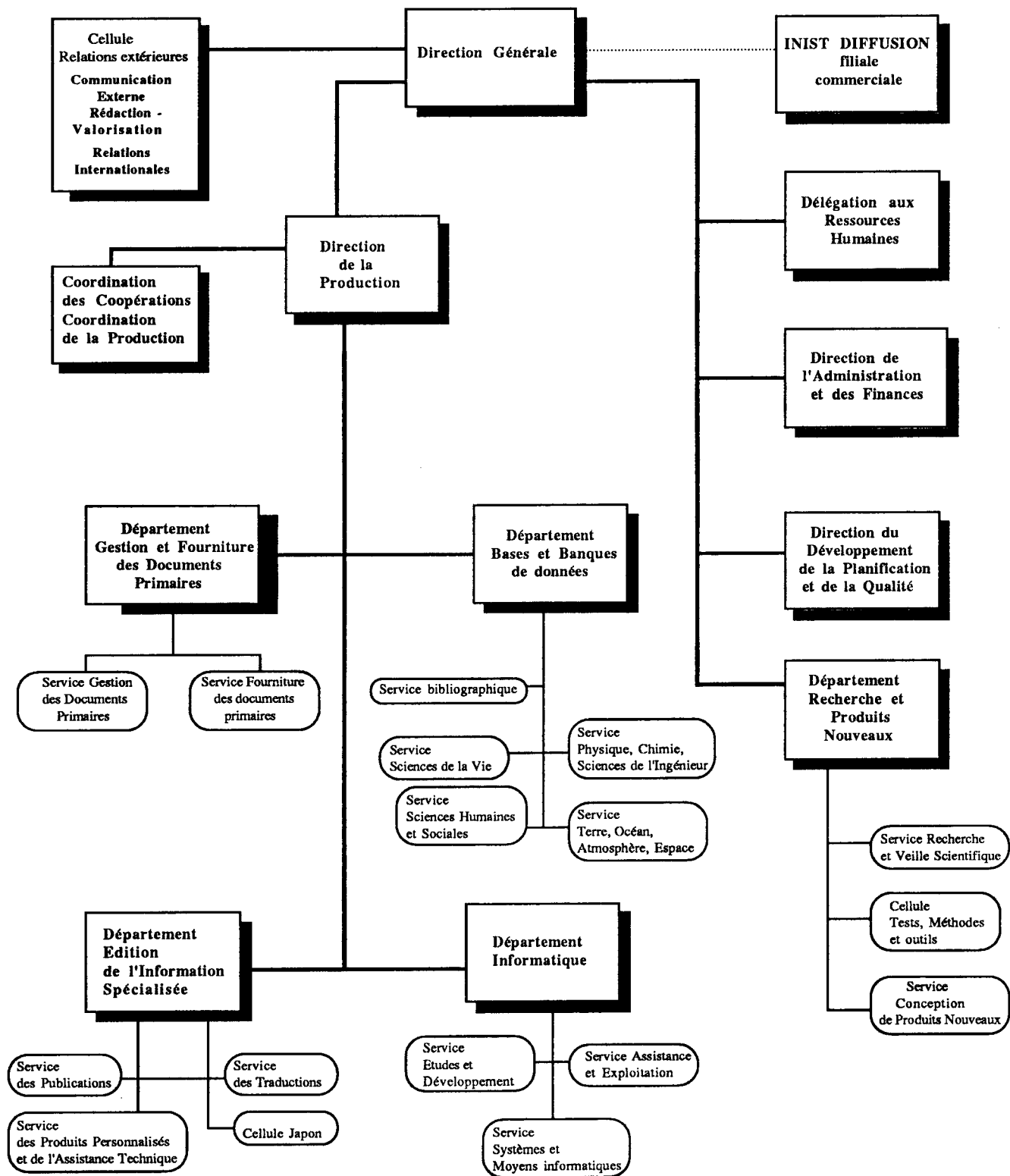


Jean-Jacques Panevière  
*Directeur  
de l'Administration  
et des Finances*





# ORGANIGRAMME



## Le Conseil de Direction de l'INIST

Consulté sur le plan stratégique, chargé d'orienter et d'évaluer les activités de l'Institut, il est composé de personnalités du CNRS, nommées par le Directeur Général du CNRS et d'experts.

### Membres de droit

**M. François Kourilsky**  
Directeur Général du CNRS

**M. Goéry Delacote**  
Directeur de l'Information  
Scientifique et Technique du CNRS

**M. Claude Renaud**  
Délégué Régional Lorraine  
et Champagne-Ardenne

### Membres nommés

**M. Michel Boulangé**  
Président de l'Université de Nancy I

**M. Paul Caro**  
Président de la Commission ISD

**M. Jean-Claude Gardin**  
Directeur de Recherche au CNRS  
Membre de la Commission ISD

**M. Jules Hofmann**  
Directeur de Recherche  
Responsable du Laboratoire  
d'Endocrinologie et Immunologie  
des Insectes

**M. Jean-Claude Lehman**  
Directeur de la Recherche,  
Compagnie Saint Gobain

**M. Jean Lissarague**  
Président de la Fédération Nationale  
de la Presse Spécialisée

**M. André Miquel**  
Président du Conseil Supérieur des  
Bibliothèques

**M. Guy Pouzard**  
Délégué à l'Information Scientifique  
et Technique au Ministère de la  
Recherche et de la Technologie

**M. Daniel Renault**  
Responsable des Bibliothèques  
à la Direction de la Programmation  
et du Développement Universitaire du  
Ministère de l'Éducation Nationale

**M. Jean-François Thery**  
Conseiller d'État

## Le Conseil de l'Institut

Le Conseil de l'Institut de l'Information Scientifique et Technique est une structure de proposition et une instance de consultation préalable à la prise de décision dans laquelle le personnel est représenté. Il a un rôle consultatif sur les questions intéressant l'organisation, la gestion et la marche générale de l'Institut.

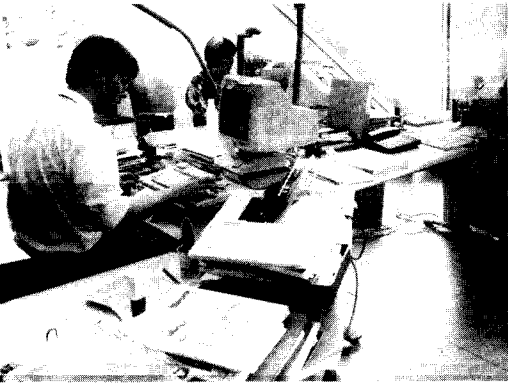
## Le Comité Exécutif

Instance interne de décision et de proposition, composée des Directeurs et des Chefs de Département, le Comité Exécutif assiste le Directeur Général.

# **L'AMBITION D'UNE POLITIQUE DOCUMENTAIRE INNOVANTE**

L'INIST a fait le choix de la haute technologie qui doit maîtriser tout autant l'informatisation que l'élaboration de produits adaptés aux besoins des utilisateurs.

## UNE PRODUCTION INTÉGRÉE



Afin de mettre en place une chaîne de production intégrée, l'INIST a créé en 1989 une Cellule de Coordination de la Production. Cette cellule, dont la mission est de coordonner les différentes étapes de la chaîne de production, a axé ses activités en 1990 sur la mise en place de nouveaux processus de production et la réactualisation du schéma directeur informatique.

### La chaîne de Production

L'informatisation de la gestion des documents primaires, la création de la chaîne de numérisation et d'archivage ont conduit en 1990 à une réorganisation de la chaîne de production et au développement des traitements informatiques associés.

La Cellule de Coordination de la Production a donc conçu de nouveaux processus de production de catalogage analytique en liaison avec la gestion des documents primaires (catalogue GEAC), la numérisation et la production des notices PASCAL, puis a participé à leur réalisation auprès du sous-traitant JOUVE. Cette étape de la chaîne s'effectue depuis mai 1990, sur un serveur UNIX, avec le SGBD ORACLE. Un nouveau format CPI (format Commun de Production INIST) a été conçu à partir d'une analyse du format CCF et du modèle conceptuel des données bibliographiques de l'ensemble des applications de la chaîne documentaire.

La continuité de la production est assurée :

- avec les données en provenance de GEAC : un reformatage UNIMARC/CPI et des programmes de chargement dans la base ORACLE ont été réalisés ;
- avec la numérisation, qui s'effectue à partir des données de catalogage nécessaires à l'identification du document numérisé et à sa recherche sur le DON ;
- avec les chaînes de constitution et de diffusion de PASCAL : un reformatage CPI/PASCAL BASE a été réalisé.

### Schéma directeur informatique

Les choix informatiques de l'INIST ont été définis en 1987, dans un schéma directeur qui s'articulait sur cinq ans, en deux grandes étapes. La première de ces étapes (1988-1990) était consacrée à des activités considérées comme tout à fait prioritaires :

- acquisition de l'architecture informatique de base ;
- informatisation de la gestion des collections ;

- automatisation de l'application fourniture de documents ;
- informatisation de la filiale de commercialisation.

Dans un deuxième temps, le plan d'informatisation devait se poursuivre avec la reprise de la maîtrise de la fabrication des bases de données, le développement des stations de travail des Ingénieurs Documentalistes, la réalisation de nouvelles chaînes et procédures de fabrication des produits issus des bases de données.

En mars 1990, à mi chemin du schéma proposé, il a paru indispensable à la Direction de l'INIST de procéder à un examen des réalisations effectives par rapport au plan de départ et à la réorientation éventuelle du schéma directeur informatique en fonction des évolutions de l'Institut.

Un audit a donc été mené par un Ingénieur Conseil de la Société de Conseil et Etudes IOSCA, choisie par appel d'offre, avec l'aide de la Cellule Coordination de la Production.

Cet audit s'est articulé en 4 étapes :

- définition du système d'information et élaboration d'une maquette globale du système INIST ;
- recherche des dysfonctionnements, basée sur des interviews des acteurs de l'informatisation ;
- conception globale des solutions informatiques et recommandations générales ;
- élaboration d'un schéma directeur informatique intérimaire (1991-1993) et définition de perspectives à 5 ans.

Ce schéma, établi fin janvier 1990, s'est fixé des objectifs limités : consolider l'acquis et définir des stratégies permettant d'orienter dans la bonne voie les projets et actions prioritaires. Les solutions proposées par le consultant ont été discutées avec le Département Informatique. Si toutes n'ont pas été retenues, les projets recensés ont été, pour l'essentiel, acceptés. Certaines réalisations, comme le lancement du projet PSIDOC autour du poste de travail, des réorganisations de services, ou des commandes d'équipements ont déjà été lancées.

Enfin, le programme de l'année 1991 devrait permettre la stabilisation et la fiabilisation d'opérations importantes comme la chaîne de Fourniture des Documents Primaires, le Système d'Archivage Numérique et la mise en oeuvre de

la base rassemblant les descriptions bibliographiques, premier maillon de la chaîne documentaire intégrée.

**Parallèlement à ces missions, la Cellule de Coordination de la Production a effectué une assistance technique auprès des coopérants (BRGM - INRA - INSERM - ATHIL - CTNERHI - coopérants REDATEL,...) pour l'implantation et la maintenance de PSILOG. Elle a également assuré des formations sur la chaîne documentaire en interne et animé un groupe de travail destiné à définir les besoins de l'Ingénieur Documentaliste autour de son poste de travail. Par ailleurs, la cellule a participé à la commission catalogue de la Bibliothèque de France.**

# 情報 報

Élément de la politique de veille scientifique et technologique mise en oeuvre par l'INIST, la Cellule Japon, située à Paris, travaille en étroite collaboration avec le bureau de l'INIST à Tokyo, afin d'exploiter et de diffuser l'information japonaise à partir de documents originaux et de banques de données.

## La diffusion des banques de données japonaises

La diffusion des banques de données japonaises constitue l'activité essentielle de la cellule Japon. En effet, bien que celles-ci commencent à être mieux connues du public, un important travail d'information auprès des utilisateurs reste à faire, notamment sur les modalités d'accès à ces banques.

L'INIST, grâce à la Cellule Japon, assure l'exploitation et la diffusion exclusive en France des banques de données du JICST (Japan Information Center of Science and Technology) : JOIS, qui couvre l'ensemble des secteurs de l'information scientifique et technique japonaise et sa version anglaise, JICS'T(E). Cette banque de données offre les services suivants : diffusion de références bibliographiques, service questions-réponses, fourniture de compléments de références ou de résumés contenus dans JOIS pour les personnes ayant un mot de passe JICST(E) en 1990. Si le nombre de mots de passe délivrés pour JICST(E) varie peu, il y a une augmentation importante des clients qui interrogent directement sur STN.

La Cellule Japon interroge également d'autres banques de données japonaises spécialisées : PATOLIS, banque de données de l'Agence de la Propriété Industrielle Japonaise, qui recense brevets, modèles d'utilité et marques déposées et représente un ensemble d'information unique en Anglais ; Nikkei Telecom, base de données économiques et technico-économiques contenant des articles de presse intégraux ; enfin, HINET, distribuée par la société Heiwa Joho Center, qui couvre le domaine de la technologie japonaise.

Le bureau de l'INIST à Tokyo interroge, quant à lui, des banques de données japonaises spécialisées d'un grand intérêt, mais qui ne sont pas accessibles hors du Japon.

## Des services personnalisés

Grâce à son bureau à Tokyo, la Cellule Japon a fourni, en 1990, 200 documents, inaccessibles en Europe, y compris des documents d'origine chinoise et coréenne disponibles dans les bibliothèques japonaises.

Elle met également à la disposition de tous ceux qui veulent connaître rapidement les acteurs, chercheurs et producteurs dans un domaine donné un service questions-réponses. Enfin, elle propose un soutien linguistique aux utilisateurs qui reçoivent des documents en japonais.

### **Des bulletins d'information sur l'IST japonaise**

Japon Panorama, revue bimestrielle sur l'information et la communication au Japon, est diffusée à 2 000 exemplaires. Les "Nouvelles des Industries Aéronautiques et Spatiales du Japon", avec une diffusion de dix numéros par an, sur abonnement, couvre l'actualité japonaise dans ce domaine. La revue Automates et Robots a été en revanche supprimée.

### **Colloques, congrès, programme de recherche**

La Cellule Japon a organisé en 1990 des réunions, congrès et colloques, comme la réunion bi-annuelle INIST JICST à Nancy ou la réunion d'automne d'EURAJIN. Elle a par ailleurs préparé la 3ème conférence Internationale sur l'IST japonaise qui aura lieu en mai 1991 à Nancy. Elle participe également au programme PARINFO, dans le cadre d'un contrat de recherche avec le MRT, en élaborant un rapport sur les programmes de recherche en science de l'information au Japon.



## LA RECHERCHE ET LES PRODUITS NOUVEAUX



Acteur principal de la politique d'innovation de l'INIST, le Département Recherche et Produits Nouveaux doit permettre à l'Institut de moderniser son système documentaire en introduisant de nouvelles technologies, de faire référence en Europe dans le domaine de la recherche documentaire et enfin, d'offrir à sa clientèle une gamme de produits compétitifs sur le marché de l'information.

Chargé du transfert de technologie entre le monde de la recherche ou de l'industrie et l'INIST, le Département Recherche et Produits Nouveaux exerce une véritable activité de veille scientifique et technique, qui couvre un large domaine pluridisciplinaire (sciences de l'information, linguistique, ingénierie, mathématique, informatique) et qui s'appuie pour une part importante sur des coopérations avec des organismes de recherche, notamment dans le cadre du projet européen ESPRIT-KWICK. Cette veille doit entraîner la réalisation de projets permettant d'introduire de nouveaux produits et de nouveaux procédés à l'INIST, le département devant veiller à ce que le transfert de technologie se poursuive jusqu'aux services de production.

Parallèlement au lancement d'une campagne de recrutement, le Département RPN a redéfini en 1990 ses missions et son rôle au sein de l'INIST.

Cette réflexion a abouti à l'élaboration d'un projet d'orientation qui a été approuvé par la Direction de l'Information Scientifique et Technique du CNRS puis, en mai 90, à la constitution d'une cellule nouvelle au sein du département, la Cellule Transferts, Méthodes et Outils. Deux missions lui ont été confiées :

- assurer le développement du matériel informatique et établir un cahier des charges en vue de l'acquisition d'un réseau local évolutif, relié au réseau local du Département Informatique ;

- opérer un transfert de technologie : la nécessité d'une saisie de plus en plus rapide et sûre pour réaliser des analyses et des statistiques a conduit le Département à acquérir un scanner et un logiciel de reconnaissance optique de caractères (OCR). Le test de cet outil a ensuite débouché sur un transfert de compétences vers divers services de l'INIST (services du Département Edition de l'Information Spécialisée).

En 1990, le Département RPN a mis en oeuvre d'importantes réalisations, tant au niveau des produits nouveaux (projet KWICK), que des procédés (projet STID).

**Organisation**

Service Recherche et Veille Scientifique  
Service Conception de Produits  
Nouveaux  
Cellule Transferts, Méthodes, Outils

**Effectif**

10 ingénieurs recrutés en 90 (20 postes d'ingénieurs prévus pour le début de l'année 92)

**Moyens informatiques**

Acquisition de 2 Sun 4/60, 1 Sun 4/65, utilisés pour le développement, 1 Bull DPX 1000 et 1 IBM RS 6000, qui servent de matériel d'expérience et de tests

**Projet KWICK**

Le Département RPN participe en tant que démonstrateur au projet européen ESPRIT-KWICK. L'objectif de ce projet est de concevoir un environnement dédié, qui soit aussi bien lecteur de documents (sous forme textuelle, graphique, sonore) que producteur d'information scientifique.

L'application SDOC, développée par l'INIST dans ce cadre, est un système multimédia, développé à l'aide de techniques hypertextes : à partir d'une liste de notices bibliographiques, une analyse statistique de la fréquence d'apparition simultanée de paires de mots-clés permet d'obtenir une liste d'associations entre mots-clés. Ces associations, regroupées par thème, permettent de construire des cartes conceptuelles, c'est à dire un graphe de mots-clés.

L'application SDOC a fait l'objet de démonstrations devant les experts de la CEE. L'INIST a également remporté un soutien du Ministère de la Recherche et de la Technologie dans le cadre de l'appel d'offre "MRT/SERICS Interfaces Intelligentes" et a obtenu une première publication dans un congrès sur appel à propositions (RIAO 91).

**Projet STID**

Développé sous UNIX à l'aide d'une station de travail type SUN ou RS 6000, le projet STID (Station de Travail de l'Ingénieur Documentaliste) tend à faire évoluer le travail de l'Ingénieur Documentaliste vers un travail de synthèse et d'organisation de la connaissance. Il a pour but de concevoir un environnement logiciel intégrant l'automatisation de certaines tâches comme l'indexation et la gestion des vocabulaires, de permettre la saisie conviviale des données bibliographiques et de faciliter l'accès aux informations (possibilité de consulter des dictionnaires).

Cette application modulaire présentera le double avantage de pouvoir s'intégrer facilement dans le réseau des stations existantes (application PSILOG sous MSDOS) et d'être flexible, autant pour son utilisation que pour son évolution. L'originalité de STID par rapport à PSILOG consiste à introduire deux concepts nouveaux : un système de multifenêtrage, et des outils de traitement du langage naturel (indexation automatique, lemmatisation de termes).

## **Lancement de projets**

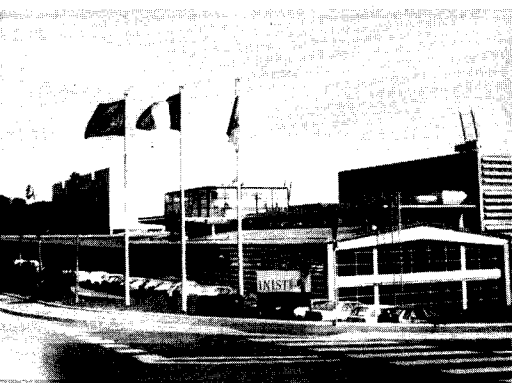
Les résultats très significatifs obtenus par le Département RPN en 1990 pour la fabrication d'informations élaborées a permis de lancer trois nouvelles actions :

- **projet "NEURODOC - Nouveaux Profils Documentaires"**, dont l'objectif est de produire des hyperdocuments à partir de profils documentaires classiques, à l'aide de méthodes de classification utilisant un modèle neuronal ;

- **projet "Atelier Flexible"** pour la fabrication d'informations élaborées, qui fédère les actions entreprises dans les projets KWICK et NEURODOC. Il s'agit en effet de construire un atelier flexible permettant de transformer des données issues des bases INIST en données plus élaborées, c'est à dire plus orientées vers les besoins spécifiques d'un utilisateur final (maquette CD ROM, carte thématique, hypertexte,...) ;

- **création d'une bibliothèque de fonctions logicielles** permettant de sélectionner, parmi l'ensemble des réalisations du département, celles qui peuvent donner lieu à une utilisation plus générale.

# LE DÉVELOPPEMENT, LA PLANIFICATION ET LA QUALITÉ



La Direction du Développement, de la Planification et de la Qualité est une Direction fonctionnelle, rattachée à la Direction Générale. Elle a pour mission de définir les orientations qui permettront à l'INIST de s'adapter en permanence aux évolutions de l'Information Scientifique et Technique et qui lui assureront une position optimale par rapport aux autres opérateurs en IST.

## Développement

La Direction du Développement, de la Planification et de la Qualité propose les changements nécessaires pour satisfaire au mieux les besoins des utilisateurs, en anticipant leur évolution : un contrat de recherche a été obtenu fin 1989 auprès du Ministère de la Recherche et de la Technologie afin d'étudier la possibilité de réaliser un nouveau produit d'information scientifique et technique, les synthèses bibliographiques.

Après une enquête qualitative visant à déterminer les besoins en information scientifique et technique de trois types de clients potentiels (PMI-PME, enseignants et étudiants, recherche publique et privée), trois synthèses bibliographiques, dont l'objectif est de faire l'état de l'art sur un domaine de pointe, sont à l'étude.

Ces produits à plus ou moins haute valeur ajoutée, préparés en collaboration avec les spécialistes du Département Bases et Banques de Données et le Département Edition de l'Information Spécialisée de l'INIST, vont prochainement être testés sur un échantillon représentatif d'utilisateurs potentiels.

## Planification

La DDPQ propose les actions à mettre en œuvre afin que la production s'effectue dans des conditions économiques optimales.

Une enquête a été conduite dans les services de l'INIST pour déterminer la contribution des différentes étapes de la production au prix de revient total des produits. Le modèle du BIPE, qui avait pour ambition de modéliser l'élaboration des coûts produit par produit a été abandonné, l'INIST s'orientant vers un véritable contrôle de gestion.

## **Qualité**

**Les difficultés liées à la mise en place d'une stratégie de Qualité Totale dans les entreprises françaises, américaines et japonaises dans les années 1970 ont été dues, le plus souvent, à l'attribution de la responsabilité Qualité à une direction opérationnelle (Production ou Personnel). En revanche, l'organigramme de l'INIST reflète la tendance actuelle : concevoir la Qualité comme relevant d'une activité autonome, fortement mandatée par la Direction Générale.**

**Dans ce domaine, l'année 1990 a constitué une phase de mise en route : mise en place d'une documentation sur la Qualité, participation à diverses réunions : tables rondes «Jeudis de la Qualité», organisées par l'AFCIQ (Association Française des Cercles Industriels de Qualité), l'AFNOR et EDF, huitième Journée Nationale Qualité de l'ATS (Association Technique de la Sidérurgie Française), Université Technologique d'Eté («Qualité Totale et Elaboration du Projet d'Etablissement»).**

# **UNE DYNAMIQUE POUR PROMOUVOIR LES RESULTATS DE LA RECHERCHE**

Institut du CNRS, l'INIST met au service des chercheurs et des entreprises un formidable gisement de Savoir, multidisciplinaire et multilingue.

## DES BASES DE DONNÉES MULTILINGUES ET MULTIDISCIPLINAIRES



Les banques de données PASCAL et FRANCIS sont produites au sein du Département Bases et Banques de Données, par plus de 180 Ingénieurs Documentalistes et Techniciens.

Spécialistes de tous les domaines de la connaissance en Sciences, Médecine, Technologie, Sciences Humaines, Sciences Sociales et Economie, ils ont en charge la réalisation de résumés signalétiques et l'indexation des documents, mettent à jour les fichiers de références nécessaires à la constitution des bases (vocabulaires) et suivent le bon déroulement des coopérations.

Les Ingénieurs Documentalistes apportent également leurs compétences documentaires dans les projets de conception de nouveaux produits d'information et de stations de travail automatisées.

### Une politique de grands travaux

1990 a été l'année de la mise en route et de la réalisation d'un certain nombre de travaux prioritaires :

**Informatisation du poste de travail de l'Ingénieur Documentaliste**, développé autour du réseau PSILOG. L'utilisation par tous les Ingénieurs Documentalistes de micro-ordinateurs (près de 80 postes installés à Nancy et à Paris) dotés de logiciels de saisie contrôlée définis par l'INIST (PSILOG) permettra d'évoluer, à terme, vers des systèmes plus sophistiqués, sorte de «mini» systèmes experts permettant une indexation semi-automatique.

**Numérisation des 2000 titres de périodiques les plus demandés** : des règles de pointage pour sélectionner les documents à numériser ont été établies.

**Clarification du contenu des bases** : les travaux sur la couverture en documents analysés ont abouti à une description précise du contenu des différents titres de périodiques. En ce qui concerne PASCAL, le fichier Cascade, qui comprenait tous les titres de périodiques analysés dans la base ainsi qu'une partie des périodiques analysés par les coopérants, a été abandonné au profit du fichier GEAC. Fin 1990, 1905 titres de périodiques numérisés ont été répertoriés ainsi que 1000 titres faisant partie de la revue des sommaires.

Par ailleurs, les sectoriels, domaines qui avaient une couverture à tendance exhaustive, ont été réintégrés dans le secteur multidisciplinaire, qui lui ne prend en compte que les documents fondamentaux. Cette opération a nécessité d'importants travaux sur le plan de classement de PASCAL, ainsi que sur la couverture des documents analysés par les ex-sectoriels.

Enfin, des groupes de travail ont été mis en place afin d'homogénéiser l'indexation en chimie et en pharmacologie et de simplifier l'interrogation pour l'utilisateur final.

**Définition de priorités dans le choix des documents analysés**, selon leur origine : littérature cœur internationale puis littérature française et d'Europe de l'Ouest. A l'intérieur de ces grandes catégories ont été définis un certain nombre de critères permettant d'établir le niveau de traitement des documents en fonction de leur importance. Les axes choisis se situent au niveau des grands programmes tels que les Cognosciences, le Génome Humain, les Matériaux...

**Augmentation de la qualité** : des contrôles de qualité ont été mis en place et le délai de traitement de l'information a été réduit. Le nombre de résumés a augmenté : en 1990, PASCAL comporte 60 % de références avec résumés contre 34 % en 1988 ; les résumés d'auteurs ont été pris en compte pour certains périodiques, politique qui sera poursuivie en 1991.

**Homogénéisation du traitement de l'information** : les travaux du département, qui portent sur les règles d'indexation, la philosophie des vocabulaires et l'élaboration de grilles de préindexation, suscitent l'intérêt des coopérants de l'INIST. Actuellement, il existe pour presque toutes les disciplines traitées dans PASCAL des grilles de préindexation, c'est-à-dire des ensembles organisés de termes qu'il suffit de cocher lors de l'indexation. Ces grilles, qui maintiennent la possibilité d'ajouter des descripteurs contrôlés et non contrôlés, constituent un premier pas vers le développement de bases de connaissances sur les postes de travail.

**Mise en place d'un nouveau format interne** : la décision d'adopter un format unique pour PASCAL et FRANCIS en 1992 va permettre de réaliser des produits communs, concernant certains domaines comme l'Ethique, le Handicap, la Santé publique.

## La gestion de PASCAL et FRANCIS

### PASCAL

En 1990, environ 26 140 fascicules de périodiques ont été catalogués. Parmi les non-périodiques, 4 960 thèses, 1 697 rapports, 894 congrès et 1 231 ouvrages ont été reçus.

Compte tenu des difficultés liées au transfert et au recrutement massif de nouvelles équipes, on peut considérer que la base PASCAL a été élaborée de façon satisfaisante en 1990 : 377 476 références (dont 60% avec résumé) provenant de l'analyse de 7000 titres de périodiques, 894 congrès, 1 697 rapports, 1 231 ouvrages et 434 brevets sont venues l'augmenter. 58 776 analyses ont été faites par des extracteurs extérieurs, ce qui porte le nombre total de références dans PASCAL à 8 133 862.



### Fichier PASCAL 90

Équipe scientifique	Nombre de notices	Avec résumés
<b>PHYSIQUE - CHIMIE</b>	130 665	90 589
<b>SC. DE L'INGÉNIEUR TOAE</b>	40 101	6 061
<b>SCIENCES DE LA VIE</b>	206 710	119 819
<b>TOTAL</b>	<b>377 476</b>	<b>216 489</b>

Nombre de références faites par les coopérants : 39 911

### Évolution en pourcentage du nombre de résumés

	1988	1989	1990
Résumés en français	33,50 %	41,50 %	34 %
Résumés en anglais	0,50 %	0,50 %	25,50 %
Références sans résumés	66 %	58 %	40,50 %

### Pourcentage du nombre de résumés dans la base PASCAL depuis 1973

Nombre de références comportant un résumé français 4 521 362	55,50 %
Nombre de références comportant un résumé anglais 116 156	1,50 %
Nombre de références sans résumés 4 634 072	57 %
Nombre de références sans résumés 3 499 790	43 %

## FRANCIS

L'ensemble des fichiers constituant la base FRANCIS s'est accru en 1990 de 66 215 références. 8 541 analyses ont été réalisées par des extracteurs extérieurs, ce qui porte le nombre total de références de FRANCIS à 1 331 357.

FICHIERS PRODUITS PAR L'INIST	ACCROISSEMENT		TOTAL REF
	1989	1990	
PHILOSOPHIE	4 974	4 749	92 953
SC. EDUCATION	3 048	4 094	101 645
SOCIOLOGIE	4 779	4 677	82 555
SC. ET TECHNIQUES	4 455	4 157	83 149
SC. LITTERATURE	3 888	3 278	103 783
SC. LANGAGE	3 721	3 273	69 518
PREHISTOIRE	4 086	5 138	64 319
ART ET ARCHEOLOGIE	3 028	2 760	39 618
SC. RELIGIONS	8 330	5 750	17 327
SC. ADMINISTRATIVE	3 958	3 848	68 102
ETHNOLOGIE	3 338	2 919	57 694
RAA*	11 010	11 000	219 106
ISJ	592	635	8 221

\* devient BHA en 1990 avec un accroissement prévu de 20 000 références par an.

FICHIERS PRODUITS EN RESEAU			
DOGE	1 173	1 061	11 385
ECO ENERGIE	641	387	31 483
ECODOC	1 729	1 446	13 440
EMPLOI	-	-	9 441
RESHUS	1 129	547	14 818
FICHIERS PRODUITS A L'ÉTRANGER			
BGI	5 011	5 287	90 832
AMERIQUE LATINE	822	1 209	8 358

<b>Total FRANCIS</b>	<b>69 712</b>	<b>66 215</b>	<b>13 313 57</b>
----------------------	---------------	---------------	------------------

## **Les coopérations**

Le Département Bases et Banques de Données a redéfini l'ensemble des conventions et leur contenu technique ; il a également mis à l'étude des coopérations nouvelles.

### **Constitution de PASCAL**

Pour la constitution de la base PASCAL, l'INIST coopère avec plusieurs organismes : en Sciences de la Terre, 33 316 références sont fournies par le BRGM (Bureau de Recherches Géologique et Minières), l'AGI (American Geological Institute), le BGR (Bundesanstalt für Geowissenschaften und Rohstoffe) et le Museum National d'Histoire Naturelle de Paris ; en Agronomie, 5 506 des 17 092 références d'Agroline, ainsi que 3 493 des 9 856 références de Zooline sont fournies par l'INRA (Institut National de la Recherche Agronomique). Dans le domaine Bâtiment-Travaux Publics, sur un total de 5 054 références, 2 855 sont fournies par plusieurs coopérateurs (CSTB, CSTC, ENPC, LCPC, FNB, CETU, EAPLV, LCR \*). Enfin, dans le domaine Pétrole et Gaz, l'IFP (Institut Français du Pétrole) a fourni 2 847 références en 1990.

### **Constitution de FRANCIS**

Plus du tiers des références de FRANCIS, soit environ 20 500 références, proviennent de coopérations.

Parmi les secteurs couverts grâce aux coopérations, on peut citer : Bibliographie Géographique Internationale, Amérique Latine, RESHUS, DOGE, ECODOC, Economie de l'Energie, Science Administrative (Bibliothèque Administrative de la ville de Paris, Centre d'Etudes et de Recherches de Science Administrative, Institut International du Service Administratif, ...), Sociologie (Centre de recherches Sociales sur le Droit et les Institutions Pénales, Institut de Recherche pour les Sociétés Contemporaines), Education (Institut National de Recherches et d'Applications Pédagogiques, Institut de Recherches pour l'Economie de l'Education, Institut National de la Recherche Pédagogique).

Par ailleurs, la coopération entre le RAA et le J. P. GETTY Trust est, cette année, devenue effective. La production se fait à 50% par chaque coopérateur.

### **Ethique, Santé publique, Handicap**

Un certain nombre de coopérations ont été initiées dans ces domaines. Ainsi, un réseau sectoriel pour l'information scientifique en Ethique dans les Sciences de la Vie, regroupant l'INSERM, le Centre de Sociologie de l'Ethique du

---

\* CSTB : Centre Scientifique et Technique du Bâtiment, CSTC : Centre Scientifique et Technique de la Construction, ENPC : Ecole Nationale des Ponts et Chaussées, LCPC : Laboratoire Centrale des Ponts et Chaussées, FNB : Fédération nationale du Bâtiment, CETU : Centre d'Etudes des Tunnels, EAPLV : Ecole d'Architecture de Paris La Villette, LCR : Lafarge Coppee Recherche.

CNRS, le CIE (Centre International de l'Enfance) et le Conseil d'Etat a été mis en place. Dans le domaine de la Santé Publique, le développement des travaux devrait conduire, en janvier 92, à la fusion de la banque RESHUS en Sciences Humaines et Sociales de la Santé, coordonnée par le CNRS, et de la banque de données RAMIS.

En ce qui concerne le Handicap, des travaux relatifs au plan de classement, à l'harmonisation des vocabulaires d'indexation et à la répartition des documents à analyser ont été réalisés avec la fédération RE-HA, produisant la base REDATEL. L'installation et le paramétrage de PSILOG ont été effectués. Avec le CTNERHI, les travaux préliminaires ont été réalisés, ainsi que l'installation de PSILOG.

### **Physique**

L'accord de principe sur les modalités de coopération en physique avec le FIZ de Karlsruhe a été réalisé en octobre 1990. La coopération doit débuter au premier trimestre 1991 et consistera en un échange de notices bibliographiques correspondant à un ensemble de périodiques de physique français et allemands. Une version revue du projet de convention de coopération, proposé par FIZ, a été envoyée à Karlsruhe fin novembre 1990.

### **World Translation Index**

Le World Translation Index, qui recense et indexe les traductions d'articles scientifiques, monographies, thèses, ... depuis 1977, est alimentée par l'INIST et par l'International Translation Center de Delft (Pays-Bas). Cette base s'est accrue en 1990 de 22 888 références dont 1 533 fournies par l'INIST. Elle est accessible en conversationnel sur ESA-IRS et, depuis 1989, sur DIALOG.

### **MESH**

La version française actualisée du "MESH", Medical Subject Headings, thésaurus de la NLM (National Library of Medicine) est le résultat de la coopération entre l'IMA (Centre de Documentation de l'INSERM) et l'INIST. La première édition datant de 1986 s'est enrichie de 1300 descripteurs. En 1990, une mise à jour, précédant la réédition de l'ouvrage dans sa globalité en 1991, établit la correspondance entre 311 descripteurs anglais du MESH et des descripteurs PASCAL.

### **Revue de sommaires INIST/INSERM**

L'INIST a étudié avec l'INSERM un projet de revue de sommaires de 1000 titres de périodiques biomédicaux, revue accessible sur kiosque en videotex et en ASCII. Cette liste a été déterminée par comparaison avec la couverture en périodiques de PASCAL, Medline, Embase et des Currents Contents.

### **Unité d'Information sur la Recherche**

Cette unité de l'INIST produit plusieurs répertoires recensant les laboratoires de recherche en France.

# DES PRODUITS COMPÉTITIFS, DES SERVICES ADAPTÉS



## Produits Personnalisés et Assistance Technique

Mis en place afin d'assurer la conception et l'élaboration des produits de l'INIST, le Service Produits Personnalisés et Assistance Technique élabore des produits dérivés des bases de données PASCAL et FRANCIS : bibliographies rétrospectives et bibliographies périodiques (profils) fournies aux clients sur différents supports (papier, disquettes, bandes magnétiques).

Il conçoit, en liaison avec des sociétés spécialisées, le contenu du CD ROM PASCAL et du futur CD ROM FRANCIS. Il gère les chargements des bases sur les serveurs avec qui il assure les relations techniques. Avec son Service de Conseil et d'Ingénierie Documentaire, il suit les développements en matière de logiciels documentaires et de techniques d'Information Scientifique et Technique.

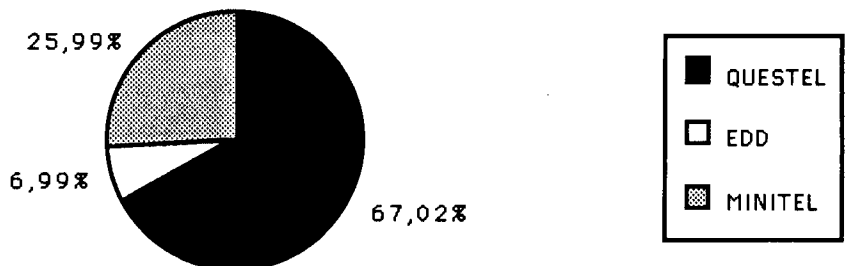
Il améliore également les produits nouveaux de l'INIST, en collaboration avec le Département Recherche et Produits Nouveaux. Enfin, il forme et informe les utilisateurs, en organisant des stages de formation.

## Accès en conversationnel à FRANCIS, PASCAL et WTI

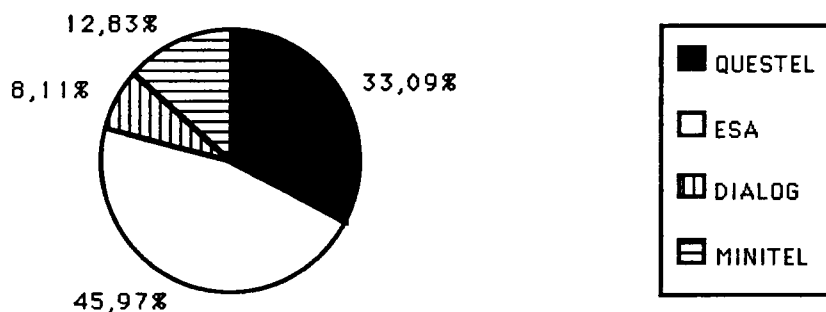
Le Service Produits Personnalisés et Assistance Technique assure le chargement de WTI sur ESA et DIALOG.

Le chargement complet de PASCAL sur DIALOG et son rechargement sur ESA ont été effectués. Des projets de chargement de RAA sur DIALOG, de BHA sur DIALOG et QUESTEL et de DOGE sur DATA STAR sont à l'étude. En 1990, la consultation de PASCAL et celle de FRANCIS ont respectivement augmenté de 8,9 % et de 23,5 % par rapport à 1989.

## Répartition de l'interrogation FRANCIS par serveur



### Répartition de l'interrogation PASCAL par serveur



### Bandes magnétiques

377 476 notices PASCAL ont été chargées sur chacun des serveurs en 1990. 55 215 notices FRANCIS ont été chargées sur QUESTEL et 7 535 sur EDD.

### Diffusion Sélective de l'Information

#### Bibliographies périodiques (Profils)

Signalant régulièrement les documents récemment parus sur un sujet donné, elles constituent une véritable veille technologique. Diffusées par abonnement, elles sont disponibles sur papier (892 abonnements en 1990) et, pour PASCAL, sur disquettes (104 abonnements en 1990).

#### Bibliographies rétrospectives personnalisées et standard

Elles permettent de faire le point sur un domaine de recherche, une activité ou une technique. En 1990, 1 175 bibliographies rétrospectives ont été diffusées dont 601 sur PASCAL et 659 sur FRANCIS.

### CD ROM PASCAL

La base de données bibliographiques PASCAL est depuis août 1990 accessible sur CD ROM, avec quatre disques correspondant aux années 1987, 1988, 1989 et au premier semestre 1990.

Deux modes d'interrogation sont proposés : un mode assisté, où l'utilisateur est guidé étape par étape et un mode expert, grâce auquel on peut formuler directement son équation de recherche.

A partir de 1991, les mises à jour du CD ROM seront trimestrielles. De plus, grâce à une enquête menée auprès des utilisateurs, le logiciel GTI, conçu par la société JOUVE, sera amélioré et l'utilisateur sera guidé par des messages qui rendront le produit encore plus convivial.

### **Formation**

50 journées de formation ont été délivrées, dont 32 à des utilisateurs externes et des stages ont été organisés à l'intention d'étudiants étrangers.

Les visites de sensibilisation dans les laboratoires ont été poursuivies dans la région nancéienne et également dans la région grenobloise et Province-Côte d'Azur, grâce au travail des deux déléguées régionales.

### **Publications**

#### **Bibliographies issues de PASCAL et FRANCIS**

Diffusées par abonnement, disponibles sur papier et, en ce qui concerne PASCAL, sur microfiches, 72 publications issues de PASCAL et 17 issues de FRANCIS sont réalisées actuellement.

Les références, comportant le plus souvent un résumé, sont regroupées par thèmes. Un plan de classement et de nombreux index en facilitent l'accès.

**PASCAL** en 4 volumes présente l'ensemble des références entrées dans la base de données ; 68 bibliographies spécialisées comportent des références sur un domaine de PASCAL, ou sur un thème. Ces bibliographies mensuelles sont disponibles sur microfiches.

712 621 signalements et environ 60 700 pages originales ont été édités en 1990.

**FRANCIS** : sont traitées et éditées trimestriellement 11 sections du **Bulletin Signalétique**, la **Bibliographie Géographique Internationale**, et, grâce à des réseaux documentaires, trois revues : **Economie de l'Energie**, **ECODOC**, **RESHUS**. Le service des Publications édite également un bulletin semestriel, "Informatique et Sciences juridiques". Soit un total de 52 947 signalements et de 8 236 pages originales.

En coopération avec la **Fondation Getty (USA)**, l'**INIST** a travaillé sur une nouvelle **bibliographie trimestrielle d'Histoire de l'Art**, qui fera suite au **RILA (Répertoire International de la Littérature de l'Art)** et au **RAA (Répertoire d'Art et d'Archéologie)**. La sortie du numéro 1 est prévue pour février 1991.

#### **Autres bibliographies**

Réalisée en coproduction avec le **Centre International des Traductions de Delft**, le **World Translation Index**, publication mensuelle, signale les nouvelles traductions (22 888 signalements en 1990).

**GAPHYOR UPDATE**, trimestrielle, fournit quant à elle la mise à jour du fichier **GAPHYOR (GAz-PHYsique-ORSay)**, réalisé par le **Laboratoire de physique des gaz et des plasmas du CNRS**.

### **Publications non périodiques, outils documentaires**

L'INIST a édité en 1990 les plans de classement de PASCAL et FRANCIS, le vocabulaire FRANCIS Préhistoire et Protohistoire, la liste des sigles de localisation utilisés dans FRANCIS, le répertoire des unités de recherche du CNRS, celui des Centres de recherche en Sciences Sociales et Humaines (établissements d'enseignement supérieur) et deux numéros de la revue BRISES. Le Service des Publications a également réalisé, en coédition avec l'INSERM, le Thésaurus biomédical français-anglais.

Par ailleurs, il a édité un certain nombre d'outils documentaires pour divers organismes comme l'AFME et le PIRSEM-CNRS, le Secrétariat d'Etat à l'Environnement et le Département de l'Homme et de la Société du CNRS.

### **Traductions**

En charge d'un réseau de traducteurs regroupant une centaine de spécialistes français ou étrangers, le service assure des prestations de traduction et de relecture. La nature des textes traités est variée (articles de périodiques, rapports, brevets, manuels, textes promotionnels,...) et relève de toutes les disciplines. Les travaux sont systématiquement contrôlés par les quatre ingénieurs réviseurs thématiques de l'INIST. Le service effectue également des recherches de traductions dans la base de données en ligne World Translation Index.

Le volume traité en 1990 couvre 996 documents (1 916 181 mots/caractères traduits), soit une baisse de 23,3% par rapport à 1989. Ce recul s'explique par le transfert de l'INIST de Paris à Nancy. La clientèle du service provient largement du secteur privé (62,8%), mais également des organismes publics (14,6%), des universités (10,7%) et du CNRS (5,5%). On note également une demande interne de 10,7%.

En 1990, le service a effectué 989 recherches dans WTI, soit une augmentation de 16,8% par rapport à 1989. Trois cent quinze notices de traduction ont également été fournies pour signalement dans World Translation Index.



## UNE POLITIQUE DE MARKETING ET DE VENTE

**D**istribution et diffusion des produits et services constituent, pour un organisme tel que l'INIST, une mission première.

C'est à une société de droit privé, INIST DIFFUSION, filiale du CNRS créée en septembre 1989, qu'incombe cette mission.

**1990** est l'année du premier exercice pour cette société, exercice marqué par une montée en charge progressive : constituée de 9 personnes au début de ses activités à Vandoeuvre en janvier, INIST DIFFUSION compte 26 personnes en décembre 90.

**D**éfinition des structures et partant des fonctions, recherche, sélection et recrutement de l'encadrement ont précédé la création et la mise en place des différents services.

Le choix des structures Marketing-Ventes a été défini en tenant compte de l'évolution prévisible du marché de l'IST ; la structure de la Comptabilité-Finances l'a été dans une optique contrôle de gestion.

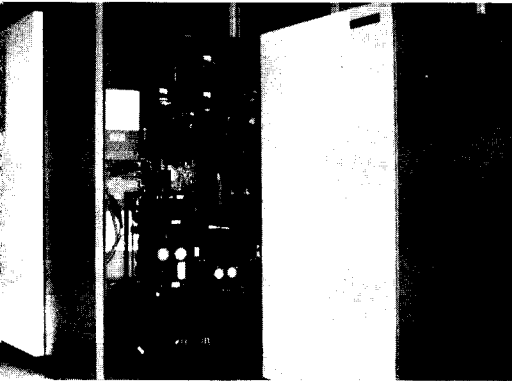
Le recrutement a été conduit suivant un double objectif : rassembler des expériences professionnelles provenant de différents secteurs d'activité et assurer la cohésion nécessaire de l'encadrement.

**D'**une manière générale, l'objectif poursuivi en 1990 a été d'assurer d'emblée à la société adaptabilité, souplesse et rapidité de réactions face à un domaine en pleine évolution, où les progrès technologiques peuvent, en des temps très courts, entraîner des changements profonds du marché.

Le Chiffre d'Affaires HT réalisé en 1990 est de 32 604 484 F.

# **UNE IST A L' ÈRE DES TECHNOLOGIES NOUVELLES**

Afin de traiter et diffuser l'information en temps réel, l'INIST se situe à la pointe du progrès technologique.



Dans une usine de production telle que l'INIST, l'information électronique constitue la matière première. L'informatique est donc présente tout au long de la chaîne de transformation de cette matière première et garantit la cohérence des données.

L'année 1990 a vu le passage d'un Département Informatique essentiellement concentré sur les tâches de développement ou de reprise d'anciennes chaînes à une véritable structure de production en interaction avec les autres départements, mettant en place des chaînes de traitement de l'information de plus en plus intégrées au système d'information de l'entreprise.

Une réactualisation du schéma directeur de l'INIST a conduit à une planification sur trois ans des actions maîtresses du département, à savoir : la mise en place d'une chaîne documentaire intégrée avec la reprise d'un certain nombre de traitements effectués chez les sous-traitants, le développement d'une application de suivi de production rigoureux, la poursuite de l'installation des postes de travail des Ingénieurs Documentalistes avec pour objectif final : "1 poste de travail par Ingénieur Documentaliste".

Le Département Informatique gère plus de 30 Gigaoctets d'informations sur disques magnétiques et plus de 300 terminaux ou micro-ordinateurs reliés en réseau aux différentes unités centrales.

Rattaché à la Direction de la Production, il compte 29 personnes réparties en 3 services : le Service Systèmes et Moyens Informatiques, qui assure l'acquisition, l'installation et la maintenance de l'infrastructure informatique, le Service Etudes et Développements et le Service Assistance et Exploitation.

### **Infrastructure matérielle**

L'architecture informatique a été mise en oeuvre selon trois niveaux, interconnectés par un Réseau Local d'Etablissement :

- un niveau central, l'IBM 4381, qui héberge la production des bases de données et la Fourniture des Documents Primaires : 1990 a marqué le passage à une configuration de production dans l'environnement IBM 4381 (capacité de stockage sur disque de 25 Gigaoctets, installation d'un système de sauvegarde sur cartouches), avec une centaine de terminaux installés et une capacité

globale du parc des imprimantes laser de 160 pages par minute.

- un niveau départemental, reposant sur des serveurs spécialisés, qui servent à la gestion du fonds documentaire (GEAC 9 000), à l'alimentation de la base de données (PC en réseaux) et à l'archivage numérique. Le système GEAC a une capacité de stockage disque de 3,5 Gigaoctets ; plus de 70 terminaux sont installés actuellement.

En ce qui concerne la gestion automatisée des bases de données, l'installation de 80 postes de travail en réseau Novell avec le logiciel PSILOG a permis d'améliorer considérablement le travail des Ingénieurs Documentalistes en permettant un allègement des tâches répétitives, un contrôle immédiat des données saisies et une assistance à l'indexation par consultation et prélèvement dans une liste de termes et proposition automatique de termes autopostés ou fréquemment cooccurrents à valider.

- un niveau bureautique : l'ensemble des macintosh des secrétariats (plus de 40 postes) a été installé en réseau en 1990, ce qui permet de partager les ressources (imprimantes, fichiers) et d'utiliser une messagerie.

## Les développements informatiques

En 1990, l'effort de développement s'est orienté dans deux directions majeures :

- la fin de la réalisation de l'application de Gestion et Fourniture des Documents Primaires. Cette application, opérationnelle depuis le 3 décembre 1990, permet : la saisie des demandes arrivées par voie postale, téléphonique ou par fax ; l'entrée automatique des demandes téléchargées des serveurs, ou arrivées par Minitel ; la localisation automatique et l'édition des demandes dans les niveaux de magasins ; enfin, la gestion des comptes-clients.

- la modernisation des chaînes de traitement des bases de données : dans le souci d'unifier les chaînes de production des bases de données, des programmes de reformatage de données de FRANCIS vers PASCAL ont été écrits. En complément de l'équipement des Ingénieurs Documentalistes en postes de travail PSILOG, des chaînes de ventilation des données de catalogage en provenance de l'ordinateur central IBM ont été mises en place. Enfin, pour préfigurer le futur système de production des bases de données, une base de référence contenant les données de bulletinage et catalogage a été construite.

## **Exploitation des chaînes de traitement de données**

**L'année 1990 a vu la fin du rapatriement à l'INIST des chaînes de traitement qui étaient exploitées auparavant sur le CIRCE. Au cours de cette opération, ces chaînes ont été partiellement réécrites dans un souci de sécurité et de plus grande automatisation.**

**En amont de la chaîne documentaire a été mise en place l'extraction quotidienne des données de bulletinage réalisée dans le système de gestion de bibliothèque GEAC.**

**Les chaînes d'édition des profils bibliographiques à destination des clients sont opérationnelles pour les données extraites de FRANCIS.**

**Enfin, le travail d'automatisation des sauvegardes quotidiennes nocturnes des données a été poursuivi.**

# L'AUTOMATISATION DE LA GESTION ET DE LA FOURNITURE DES DOCUMENTS PRIMAIRES



Le Département Gestion et Fourniture des Documents Primaires a pour mission d'acquérir les documents pour l'ensemble de l'établissement, de les cataloguer, c'est-à-dire d'en effectuer la description signalétique, et de les stocker de la façon la plus économique et la plus efficace pour leur exploitation future.

Les documents ainsi traités serviront en effet à la fois à la fabrication des bases de données et à la fourniture de reproductions des documents primaires dans les meilleures conditions de délais et de coût.

Les 73 personnes qui font partie de ce département sont réparties en deux services : d'une part le Service de Gestion des Documents Primaires qui comprend le secteur des périodiques, le secteur des monographies et le secteur parisien des Sciences Humaines et Sociales ; d'autre part, le Service de Fourniture des Documents Primaires comprenant le secteur des commandes et le secteur de la production.

L'objectif du département pour 1990 était, suite à l'installation dans les nouveaux bâtiments de Nancy, de réorganiser les services dans un environnement de production faisant largement appel aux nouvelles technologies de l'information, avec un effort particulier porté sur la formation d'un personnel jeune et nouvellement recruté.

Informatisation et intégration des activités de traitement des documents (notamment la gestion des commandes) dans la chaîne générale de la production, numérisation des 2 000 périodiques les plus demandés : la mise en oeuvre de ces nouvelles technologies de l'information a demandé un effort important de réorganisation des flux d'information et de documents. Cependant, malgré les difficultés d'installation des procédures informatisées, les objectifs pour 1990 ont été tenus.

## **Politique de conservation et de développement des collections**

L'INIST n'offrant pas de salle de lecture, les documents ne sont pas systématiquement reliés. En revanche, le travail de restauration (11 289 interventions de réparation ou de consolidation de documents) est particulièrement important pour un organisme qui est fournisseur de documents primaires. L'activité de l'atelier de reliure a augmentée en 1990, à cause de la mise en place de l'archivage numérique, les périodiques numérisés, massicotés

puis reliassés, étant plus fragiles. En ce qui concerne les microfiches, elles sont produites pour des besoins de fourniture de documents, essentiellement d'ailleurs dans le cadre de coopérations, et non pour des besoins de conservation.

Les domaines prioritaires d'acquisition des documents étant déterminés par le Département Bases et Banques de Données, la politique de développement des collections obéit quant à elle à trois critères principaux :

- la validité de la publication pour le Département Bases et Banques de Données qui justifie son intégration dans un produit INIST (analyse dans PASCAL ou FRANCIS, revue de sommaire ou autre produit) ;
- le niveau des demandes au Service Fourniture des Documents Primaires (coût annuel du recours à l'extérieur supérieur ou égal au coût de l'abonnement annuel) ;
- la décision politique d'acquérir tel type de documents à concurrence d'un montant financier maximum.

### **Automatisation de la Gestion des Documents Primaires**

Le Service de Gestion des Documents Primaires a acquis, en 1990, 17 864 titres de périodiques, soit 97 984 fascicules bulletins (395 en moyenne par jour) et 10 923 titres de monographies, soit 2 372 thèses, 639 ouvrages, 2 822 congrès, et 1 518 rapports.

L'objectif de l'automatisation de la Gestion des Documents Primaires était de traiter de manière cohérente l'ensemble des tâches à effectuer sur les documents lors de la première partie de la chaîne documentaire et de gérer de façon rapide et sûre une masse importante de documents.

Pour assurer cette opération, l'INIST a choisi le système de gestion de bibliothèque GEAC et s'est doté d'un GEAC 9000 auquel sont reliés 20 terminaux et 10 imprimantes. Le traitement des documents est donc entièrement automatisé, depuis l'acquisition, le catalogage et le bulletinage des périodiques, jusqu'à la production des éditions et des listes de circulation des documents vers le reste de la chaîne de traitement ainsi que la récupération des informations du système GEAC pour le catalogage analytique et la base des documents numérisés.

Les données du Catalogue GEAC ont dû subir un traitement de mise à niveau après les reformatages issus de DOBIS et du CCN. Ce travail n'est pas terminé, mais, en 1990, une importante partie a été traitée, notamment le repérage et l'annulation de 3 000 titres retirés du fonds de l'INIST, le repérage et la correction des notices absentes, la suppression des doublons et la résorption des anomalies de cotes, toutes corrections primordiales pour le transfert vers l'application Fourniture des Documents Primaires.

## Automatisation de la Fourniture des Documents Primaires

Le Service Fourniture des Documents Primaires a traité, en 1990, près de 500 000 commandes, soit une légère progression globale des commandes fournies par rapport à 1989.

L'automatisation de la Fourniture des Documents Primaires avait pour but d'améliorer la qualité du service offert à l'utilisateur (meilleure information, respect des délais de fourniture), d'assurer un coût réduit en répondant à une augmentation du volume de la demande sans augmentation des effectifs, et enfin, d'assurer un meilleur suivi de la production en maîtrisant les flux de production.

En décembre 1990, le système de gestion des commandes, opérant jusque là à l'aide de procédures manuelles, a été intégré dans un système informatisé. L'utilisateur peut maintenant effectuer sa prise de commande selon des moyens électroniques (serveurs, MINITEL). Le système sait alors gérer celle-ci tout au long de la chaîne de traitement.

Il est désormais possible également de contrôler l'état des demandes en cours de traitement et d'effectuer les opérations comptables au moment de l'expédition. Le système permettra bientôt de fournir des statistiques utiles pour la gestion prévisionnelle des acquisitions et des stocks.

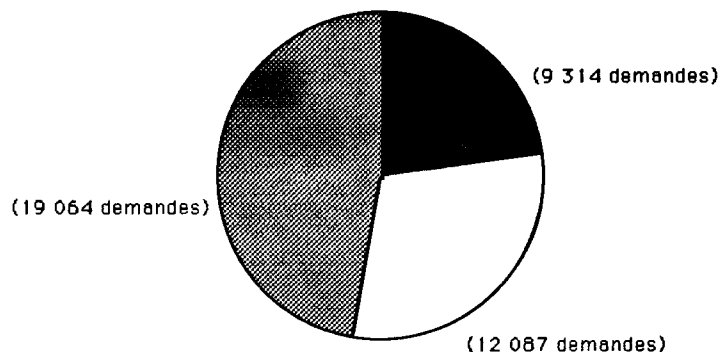
Cependant, de nombreuses commandes arrivent encore maintenant sous forme de bordereau papier. Tant que ce type de commandes sera prédominant, le service devra produire un effort supplémentaire pour les saisir dans le système et gérer l'ensemble de façon uniforme.

### Evolution des commandes reçues

Modes de commandes	1987	1988	1989	1990
Formulaires papier	370 486	358 366	350 495	327 879
Minitel	7 035	23 615	36 789	55 580
Esa	15 809	15 601	15 883	17 507
Télé systèmes	7 486	11 983	18 137	23 950
Sunist	29 798	41 594	49 158	45 394
Télécopie		722	3 952	14 126
Téléphone		11 811	11 662	7 395
Télex		11 002	9 472	4 178
Service COURANT + Service RAPIDE	430 614	474 694	495 548	496 009



## 1990 - Répartition des demandes aux bibliothèques du recours



### La numérisation

Elément du programme général d'automatisation de l'ensemble du Département Gestion et Fourniture des Documents Primaires, le projet d'archivage numérique permet de gagner de la place au niveau du stockage, d'avoir une disponibilité permanente des documents demandés, d'éviter l'augmentation des besoins en personnel en supprimant les interventions manuelles et enfin d'envoyer au client un document sous une forme transmissible par réseau télématique.

Choisie pour le marché de numérisation, la société JOUVE procède depuis mai 1990 à la numérisation des articles contenus dans les fascicules fournis journalièrement par l'INIST.

A l'issue du traitement, le prestataire retourne quotidiennement à l'Institut :

- les cassettes magnétiques contenant les images numérisées des articles ainsi que des tests de contrôle de qualité ;
- une bande magnétique contenant les données catalographiques de gestion des documents traités ;
- les fascicules reliés ayant fait l'objet de la numérisation.

Pour l'exploitation des documents numérisés, la société MC2 a fourni le système d'exploitation. L'INIST effectue le contrôle et la validation des cassettes et leur écriture sur disques optiques numériques WORM de 6,4 Go de capacité.

Par ailleurs, à partir des demandes des clients ou des demandes internes, le système rendra possible en 1991 :

- l'accès automatique aux articles sur DON contenus dans un juke-box ;
- leur édition en local sur imprimantes laser (pour envoi postal) ;
- leur transmission à distance par réseaux publics (télécopie Gr III et Gr IV sur RTC et Gr IV sur Numéris) ;
- leur consultation sur réseau local.

Le Système d'Archivage Numérique dans sa configuration finale fonctionnera mi-1991, date à partir de laquelle environ 2,5 millions de pages seront numérisées par an.

**Performances de la chaîne d'archivage et de diffusion \***

\* ( caractéristiques adaptables en fonction des demandes des utilisateurs)

Contrôle et écriture de 16 000 pages/jour provenant du prestataire de numérisation.

Fonds accessible en ligne (juke-box) : environ 8 000 000 pages soit deux années des 2 000 périodiques sélectionnés.

Diffusion quotidienne prévue :

édition :	1 000 demandes ou 10 000 pages
télécopie :	100 demandes (1 000 pages)
Numéris :	200 demandes (2 000 pages)

# **UNE MULTIPLICITÉ DE COMPÉTENCES**

L'INIST, véritable "usine du Savoir", repose avant tout, outre l'importance croissante des moyens technologiques, sur les compétences des femmes et des hommes qu'elle emploie.

## UNE VALORISATION DES RESSOURCES HUMAINES



Pour gérer la multiplicité des compétences rassemblées au sein de l'Institut, la Délégation aux Ressources Humaines s'est fixé comme objectifs principaux de permettre à chacun de développer ses capacités, notamment par la formation, d'assurer un soutien logistique à l'encadrement et de mettre en place des actions de communication et d'information.

L'action de la Délégation aux Ressources Humaines s'exerce dans les domaines suivants : administration et gestion du personnel, recrutement, formation, communication, organisation du travail, management social.

### L'adaptation des effectifs, de leur qualification et des conditions de travail

1990 fut encore pour l'INIST une année marquée par le recrutement : 2 campagnes de concours externes, 61 postes et 23 campagnes de recrutement de contractuels. Cependant, 1990 fut aussi l'année des premiers départs, souvent dûs à la difficulté de s'adapter à la région lorraine mais aussi à une organisation de type industrielle.

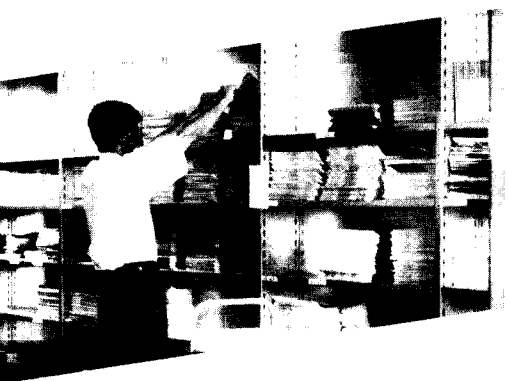
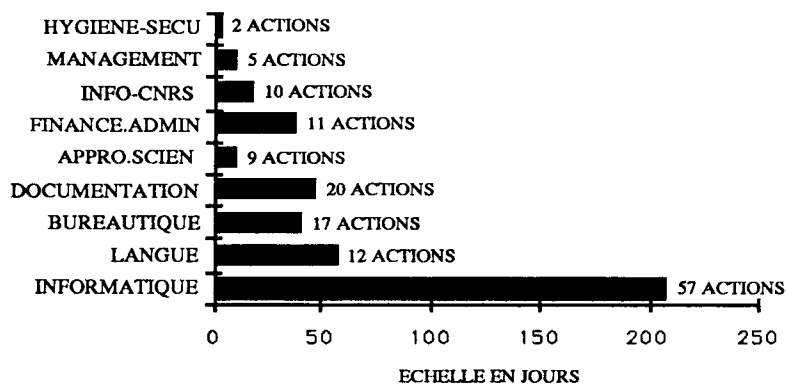


Face à un nouvel environnement concurrentiel et technologique, la qualification du personnel est déterminante. La population de l'INIST, à 66 % féminine, est majoritairement jeune (64 % de la population du site nancéien ont entre 20 et 34 ans) et d'un haut niveau de qualification puisque, pour plus de 80 % des embauches, la formation de départ se situe à un niveau au moins égal au baccalauréat, avec près de 57 % de nouveaux recrutés titulaires d'une licence, d'une maîtrise ou d'un doctorat. De tels profils permettent de satisfaire l'adaptabilité exigée par un domaine en pleine évolution.

### Formation

Cette adaptabilité s'appuie sur une politique de formation continue qui se manifeste par un effort financier important et la mise en place d'un plan de formation.

#### Durée des actions par formation par domaine



### **Informatisation**

Assurer un suivi précis de l'ensemble de la population, tel est l'objectif de l'informatisation de la gestion des Ressources Humaines, axée sur la gestion prévisionnelle des emplois, le suivi du personnel (carrière, formation), l'élaboration d'outils statistiques en vue du tableau de bord social de l'Institut et le partage d'information entre département et directions, grâce à la création d'une base de données relationnelle.

### **Dispositif d'appréciation**

Il permet à chaque collaborateur, lors d'un entretien avec ses responsables et la DRH de faire le point sur sa situation de travail.

### **Horaires variables**

Une certaine souplesse a été recherchée dans l'aménagement du temps de travail. A Nancy, l'adoption d'horaires variables, rendue possible par l'implantation d'un système informatisé de gestion du temps de travail, permet aux membres du personnel de choisir leurs heures d'arrivée et de départ en tenant compte de certaines plages dites "plages mobiles", sous réserve d'effectuer le nombre d'heures de travail légal et de tenir compte des nécessités de leur service. Composé d'un ordinateur central implanté au service gestion du personnel et de 13 terminaux locaux, ce système est opérationnel depuis le 5 mars 1990.

### **Une politique de communication et d'information**

#### **Accueil**

Dans un organisme où beaucoup de membres du personnel sont nouvellement recrutés, cette politique de communication et d'information se caractérise tout d'abord par l'accueil des nouveaux arrivants. Afin de faciliter leur intégration, un dispositif a été mis en place, qui comporte un entretien individuel avec la DRH, une visite collective des locaux avec présentation des objectifs par chaque responsable et, pour les collaborateurs dont les fonctions exigent une vision globale et rapide de l'Institut, un module d'accueil d'une semaine et demie environ.

#### **Flash et Passerelles**

La communication à l'INIST s'établit également au moyen de deux supports écrits : Flash, bimestriel, qui présentent des nouvelles "brèves" sur la vie de l'entreprise (lancement de nouveaux produits, congrès, nouveaux arrivants,...) et le journal interne de l'Institut, bimestriel, Passerelles.

### **Points de rencontre**

Parallèlement aux réunions de travail organisées systématiquement dans chaque direction et département par les responsables, des réunions d'information ont été mises en place. Pour assurer la convivialité de ces rencontres et éviter leur multiplication, la période du déjeuner est souvent utilisée : le "petit déjeuner", où est présenté un département de l'Institut ou un organisme partenaire, rassemble tous les mois l'ensemble des collaborateurs de l'INIST ; les réunions de l'encadrement ont pour objectif de faire le point, tous les six mois, sur les activités de chaque département et direction ; les déjeuners de l'encadrement, enfin, réunissent de façon conviviale les membres de l'encadrement, tous les quinze jours.

# **UNE OUVERTURE SUR LE MONDE**

La vocation internationale et interdisciplinaire de la science et de la technologie requiert désormais une information multilingue, multidisciplinaire et nécessite donc un partage des ressources entre les centrales documentaires du monde. C'est pourquoi, depuis sa création, l'INIST développe une politique de partenariat.

## LES RELATIONS EXTÉRIEURES



Créée fin 1990, la Cellule Relations Extérieures est chargée de promouvoir l'image de marque de l'INIST en France, en Europe et dans le monde, afin de lui assurer une identité forte qui le positionne, auprès des professionnels et des utilisateurs potentiels, comme premier centre européen de traitement intégré de l'Information Scientifique et Technique.

Cette cellule, qui dépend directement de la Direction Générale, comprend, la Communication Externe, les Relations Internationales et la Valorisation-Rédaction.

### Communication Externe

Quatre actions principales ont été menées en 1990, en symbiose avec la Direction de l'Information Scientifique et Technique du CNRS :

**le positionnement de l'INIST** : la mise en place du logo de l'INIST, début 90, a déterminé la formalisation des signatures de l'INIST par une charte graphique et a impliqué un certain nombre de déclinaisons de cette signature institutionnelle ("papeterie interne", logo sur la façade et sur les véhicules de l'Institut, stand, dépliant, couvertures des produits bibliographiques) ;

**une brochure institutionnelle** (tirage : 3 500 exemplaires version française, 4 500 exemplaires version anglaise) ;

**la signalétique du site**, en collaboration avec l'architecte Jean Nouvel, l'Agence SIGNE COMMUNICATION et la société SERICA ;

**un film de présentation de l'Institut** : transfert vidéo d'un diaporama qui nécessite 18 projecteurs diapos pilotés par un ordinateur, ce film est une production multimédia qui associe bande son avec musique originale, diapositives et animation vidéo.

### Activités éditoriales

La Communication Externe traite, en collaboration avec le Service Produits Personnalisés et Assistance Technique, l'ensemble des questionnaires sur l'INIST et est chargée des relations avec la Presse (FR3, Le Moniteur Hebdo, Les Associations de Communication du Grand-Est, L'Est Républicain, Le Monde, Autrement, Infotecture, Documentaliste, l'ONISEP). Dans sa phase actuelle, l'INIST exerce une fonction d'appel très forte sur nombre d'architectes ainsi que sur les sociétés qui ont installé des matériels et des équipements



divers de haute technologie. Aussi les quatre reportages principaux pour l'année 1990 ont-ils porté sur l'architecture et l'exposition des principes Jean Nouvel \*.

La Communication Externe a participé à des opérations locales ponctuelles, comme le salon BIAS de Milan pour ADENA-NBI et Nancy Points Forts. Elle a représenté l'INIST aux IV<sup>e</sup> Rencontres des Médiathèques publiques à Niort, au Conseil de l'ADBS-Lorraine et au Conseil d'administration de la Bibliothèque Universitaire de Metz.

#### **Activités de coordination et d'organisation de visites**

Les 41 visites organisées pour l'année 1990 ont rassemblé 335 personnes. Ces visites seront "rationnalisées" en 1991, grâce à la réalisation définitive de la salle d'exposition. Pour 91 est également prévue l'organisation de journées "Portes Ouvertes" à thèmes.

#### **Relations Internationales**

L'INIST est un acteur important sur la scène internationale. Il va sans doute servir de modèle à plusieurs autres centres, comme le schéma du CNRS et de son premier centre de documentation ont servi de modèle dans le monde (VINITI en URSS, JICST au Japon). Le multilinguisme de ses bases est sans nul doute un atout majeur pour établir des accords de coopération au niveau international et permettre ainsi la diffusion de la culture scientifique française et européenne.

En accord avec le schéma stratégique du CNRS, le développement du partenariat avec la communauté scientifique internationale est en 1990 une des grandes priorités de l'INIST. Ce partenariat se situe à divers niveaux d'activité :

- au niveau des documents primaires, il convient de travailler avec nos partenaires tels que la BLDSC et la TIB d'Hanovre, de progresser dans le règlement des problèmes de copyright dans le cadre de l'Europe de 1992 en particulier ;
- au niveau des bases de données, le partenariat représente quasiment la seule possibilité de développement de la couverture scientifique, par le partage des tâches telles que l'analyse et l'indexation, afin de faciliter l'accès à une information scientifique et technique cohérente ;

- au niveau des activités de recherche et développement enfin, la mise au point de produits nouveaux, le développement de techniques et activités telles que l'indexation automatique, la bibliométrie, la scientométrie passent par la confrontation des savoirs-faire existants dans la communauté scientifique. Institut de renommée internationale, l'INIST, ne serait-ce que par sa situation géographique privilégiée, a également une vocation européenne. Il entend notamment renforcer son partenariat avec l'Europe de l'Est.

Au cours de l'année 1990, la Cellule Relations Internationales a connu quelques remaniements de personnel qui s'expliquent par le déplacement progressif des activités administratives de l'INIST de Paris vers Nancy et par la redéfinition des missions propres aux R I. Le Responsable des Relations Internationales nouvellement nommé poursuit la politique d'ouverture de l'INIST. Il a pour mission d'entretenir les multiples relations déjà existantes entre l'INIST et d'autres centrales documentaires, organismes internationaux et associations professionnelles internationales, et surtout d'initier de nouveaux partenariats et échanges qui permettent à l'INIST de mener à bien sa mission scientifique, politique et économique.

En étroite collaboration avec les cellules fonctionnelles de la Direction de Production, les Relations Internationales participent donc activement aux projets de coopérations internationales à l'étude. En relation avec le Ministère des Affaires Etrangères et le Ministère de la Recherche et de la Technologie, elles assurent le suivi des dossiers de subvention dans le cadre de coopérations avec des organismes étrangers.

En concertation, pour certaines actions, avec la MDRI (Mission Des Relations Internationales du CNRS) et la DIST (Direction de l'Information Scientifique et Technique du CNRS), les Relations Internationales accueillent à l'INIST des visiteurs et des professionnels étrangers venus se former aux techniques documentaires et à la constitution de bases de données.

---

\* reportages de Georges Fessy en vue de la publication aux Editions du Demi-Cercle d'un ouvrage sur l'architecture de l'INIST, de Gaston Bergeret, pour illustrer un article du Moniteur Hebdo (16 février 1990), de M. Yukio Futagawa pour la revue japonaise Global Architecture Document (n° 27 - novembre 90) et de Mme Federica Zanco et M. Giovanni Chiamonte pour la revue d'art italienne Ottogono (à paraître en 91).

Enfin, dans le cadre de sa politique d'ouverture, l'INIST a collaboré à de nombreux congrès et assemblées générales d'organismes internationaux : ICSTI, IFLA, NFAIS, EUSIDIC, UNESCO...

### **Valorisation-Rédaction**

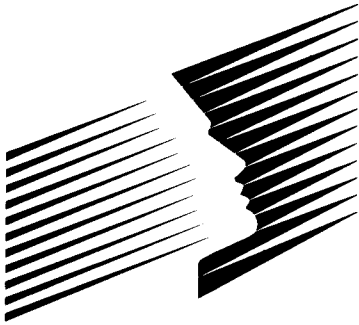
Pour un organisme dont la vocation est la diffusion de l'information, une identité forte et un langage clair et univoque sont déterminants.

Nommé en octobre 1990, le Valorisateur-Rédacteur est chargé de :

- développer les écrits sur l'INIST à l'extérieur : INIST-info, rapport d'activité, dépliant, fiches, dossiers de presse, ... ;
- affirmer l'identité de l'INIST dans la presse spécialisée nationale et internationale.

**INIST**  
*info*

La lettre d'information externe INIST-info est l'un des supports privilégiés de la communication institutionnelle de l'INIST. Une grande attention est donc accordée à son contenu rédactionnel, qui a été redéfini et donnera lieu à une nouvelle édition, trimestrielle, bilingue (Français-Anglais), en janvier 1991. Cette lettre traitera de la stratégie de l'organisme, de ses activités (recherche et produits nouveaux, automatisation, coopérations,...) et donnera des informations pratiques (colloques, communications,...).



L'INIST coopère avec de nombreux organismes nationaux ou internationaux. Ainsi, en 1990, l'Institut a géré 34 coopérations faisant intervenir 97 organismes participants dont 11 étrangers. Il a participé à 4 bases de données extérieures, repris la gestion d'une base de données et initié 20 projets de nouvelles coopérations dont 6 avec des partenaires étrangers.

Certaines coopérations représentent de véritables coproductions de bases de données communes dans des domaines scientifiques importants. D'autres apportent une amélioration de l'exhaustivité des bases dans des secteurs plus étroits. Dans la grande majorité des cas, ces coopérations se situent au niveau de la constitution des bases PASCAL et FRANCIS. Elles permettent le partage des tâches d'analyse et d'indexation, une meilleure couverture et un partage des coûts de production.

Une Cellule de Coordination des Coopérations a été mise en place pour rassembler les informations sur les partenariats, informations le plus souvent dispersées entre les divers services, coordonner les différents acteurs de l'INIST intervenant et harmoniser sur le plan technique et financier les différentes coopérations entre elles. Cette cellule gère les échanges entre l'INIST et ses coopérants tout en initiant et en suivant les études de faisabilité pour la mise en place de nouvelles coopérations. Elle travaille en liaison avec de nombreux départements, services et cellules fonctionnelles de l'INIST.

En 1990 la Cellule Coordination des Coopérations a réexaminé les coopérations en procédant à des modifications sur les plans techniques et financiers, pour aboutir éventuellement à la rédaction de nouvelles conventions, dans les domaines suivants :

### **Sciences de la terre**

BRGM (Bureau de Recherches Géologiques et Minières)

BGR (Bundesanstalt für Geowissenschaften und Rohstoffe, Allemagne)

CIFEG (Centre International pour la Formation et les Echanges Géologiques)

### **Sciences agronomiques et Zoologie des protozoaires et des invertébrés**

INRA (Institut National de la Recherche Agronomique)

### **Batiment - Travaux Public**

CSTB (Centre Scientifique et Technique du Bâtiment)

FNB-DR (Fédération Nationale du Bâtiment - Direction de la Recherche)

ENPC (Ecole Nationale des ponts et Chaussées)  
LCPC (Laboratoire Centrale des Ponts et Chaussées)  
CSTC (Centre Scientifique et Technique de la Construction)  
EAPLV (Ecole d'Architecture de Paris La Villette)  
CETU (Centre d'Etudes des Tunnels)

#### **Energie**

IFP (Institut Français du Pétrole)  
AFME (Agence Française pour la Maîtrise de l'Energie)

#### **Histoire de l'Art**

J. P. GETTY TRUST (Etats-Unis)

#### **Géographie**

Laboratoire INTERGEO

#### **Amérique Latine**

Groupement de Recherche 26 du CNRS

#### **Sciences de l'éducation**

INRP (Institut National de la Recherche Pédagogique)

#### **Santé en Sciences Humaines**

Rédaction de 24 conventions avec le réseau RESHUS

#### **Handicap**

Fédération RE-HA (Rééducation-Handicap), CTNERHI (Centre Technique d'Etudes et de Recherches sur les Handicaps et les Inadaptations)

Par ailleurs, l'INIST a participé à diverses réalisations :

**SIGLE**, base de données européenne de signalement de la littérature grise.

**THESA**, Banque de Données sur les recherches en cours dans les grandes écoles : convention avec la Conférence des grandes écoles (reprise de THESA par l'INIST), rédaction de conventions avec annexe technique pour 72 Grandes Ecoles.

**TELETHESES** : convention pour l'édition de l'inventaire des thèses 88.

**Thésaurus biomédical** : convention avec l'INSERM pour la réédition 90 du thésaurus biomédical.

**Vocabulaire Japonais** : fin du travail entrepris sur la correspondance avec les termes PASCAL du vocabulaire du JICST en science de l'information et en informatique.

**Des contacts ont été pris ou suivis avec de nombreux organismes** : ATILH (Association Technique de de l'Industrie des Liants Hydrauliques), Pool des Verriers (producteurs de GLASSFILE), ENSB (Ecole Nationale Supérieure des Bibliothèques), AFEE (Association Française pour l'Etude des Eaux), CDS (Centre de Documentation de la Sidérurgie) , AFCIQ (Association Française pour la Qualité), le Ministère de l'environnement du Québec (Producteur de la base de données ACIDOC), UATI (Union des Associations Techniques Internationales), UPR-180 (projet de Banque de données sur les composés d'inclusion), le Centre des Matériaux Supraconducteurs, l'Université de Grenoble et Elsevier (Producteur d'Embase).

**Enfin, l'INIST a également participé à Prague et Bratislava (CSSR) à une mission conjointe avec le Ministère de la Recherche et de la Technologie et le Ministère des Affaires Etrangères pour l'identification des opérateurs d'IST en Tchécoslovaquie.**

# **ÉLÉMENTS FINANCIERS**

La Direction de l'Administration et des Finances regroupe le Service du Budget et du Contrôle de Gestion, le Service des Contrats et Marchés, les Services Généraux, l'Hygiène et la Sécurité, les Affaires Administratives, soit trente personnes au total.

Elle doit optimiser l'efficacité de la gestion budgétaire, notamment en instituant une comptabilité d'engagement des dépenses et en rationalisant l'achat public et la gestion des contrats, assurer le conseil et le soutien à la Direction Générale en mettant en place un outil de contrôle de gestion (tableaux de bord, comptabilité analytique débouchant sur un modèle permettant l'évaluation des coûts par produit) et en préparant un budget défini suivant de nouvelles structures adaptées à la nouvelle organisation de l'INIST, optimiser la qualité des services dispensés par les entreprises prestataires de services, et enfin, assurer la sécurité des personnes et des biens.

La Direction de l'Administration et des Finances a mis en oeuvre en 1990 un certain nombre d'actions :

- la restructuration du budget, par la définition de nouveaux centres de dépenses et la mise en place de situations périodiques des dépenses ;
- la mise en place de la comptabilité analytique, par la définition de nouveaux centres de frais et l'édition d'une "bible" de ces centres de frais pour les utilisateurs ;
- la mise en place de la procédure de versement des allocations de base dues aux personnels vacataires ayant qualité de demandeurs d'emploi à l'issue de leurs services effectués au sein de l'INIST la mise en oeuvre du licenciement des extracteurs et préparateurs de l'ex CDST ;
- l'organisation des Services Généraux pour qu'ils assurent le maintien des équipements et le bon fonctionnement des installations ;
- le suivi permanent de l'état d'avancement des prestations dispensées par les entreprises extérieures ;
- la liquidation des opérations de fin de chantier ;
- la coordination, la planification et le financement des opérations d'aménagement du hall d'accueil et de la salle de conférence de l'Institut (cahier des charges, suivi des travaux).

Parallèlement, L'Agence Comptable Secondaire, suivant la mission qui lui a été confiée (Décret du 29 décembre 1962) paye les dépenses de l'établissement, après en avoir vérifié la validité et la régularité matérielle.

L'Agent Comptable a poursuivi en 1990 l'encaissement des sommes restant à recouvrer sur les recettes constatées au cours des années précédentes. Le montant de ce recouvrement s'élève actuellement à 70 000 Francs contre cinq millions de Francs au 30 avril 1990.



H.T.

**I. Budget de fonctionnement 61 MF**

- Direction Générale 2 270 KF
- Direction de l'Administration et des Finances 9 900 KF  
dont Infrastructure = 8 000 KF
- Recherche et Produits Nouveaux 350 KF
- Gestion et Fourniture de Documents Primaires 18 250 KF  
dont : - Acquisition de documents = 12 500 KF  
- Fonctionnement numérisation = 3 000 KF
- Informatique 2 000 KF  
dont Maintenance informatique = 1 200 KF
- Base et Banque de Données 16 950 KF  
dont Constitution des bases = 16 000 KF
- Édition de l'Information Spécialisée 10 000 KF
- Missions 1 280 KF

**II. Budget de vacations 5,958 MF**

Demande de budget pour le renouvellement du matériel informatique  
(7,5 MF)

[Masse salariale = environ 85 MF]

# BUDGET D'ÉQUIPEMENT ET OPÉRATIONS DE TRANSFERT PLURI-ANUELS

H.T.

## I. BUDGET GROS ÉQUIPEMENT 43,20 MF de 1986 à 1991

- Réalisé = 31,1 MF
- Prévisions = 12,1 MF

- Équipement informatique	22 200 KF
- Automatisation de gestion du fonds documentaire	4 200 KF
- Bureautique	4 800 KF
- Études	2 000 KF
- Informatisation de la chaîne de fourniture de documents	4 800 KF
- Système de gestion Base de Données	5 200 KF

## II. OPÉRATIONS DE TRANSFERT 21,05 MF

- 8,15 MF notifiés au Service Immobilier
- 12,90 MF notifiés à l'INIST

- Mobilier	6 700 KF
- Équipement Sécurité + accès + gestion temps	1 500 KF
- Hall d'accueil	250 KF
- Salle de conférence	4 500 KF

## III. ÉQUIPEMENT ARCHIVAGE NUMÉRIQUE 10,30 MF

# MARCHÉS ET CONTRATS

Le service de la direction de l'Administration et des Finances a procédé à la rédaction de marchés et contrats permettant aux différentes Directions, Départements ou Services d'asseoir très rapidement leurs activités dans les nouveaux locaux.

## MARCHÉS PUBLICS

*I. 42 marchés publics sont en cours d'exécution dont :*

- 26 ont été passés en 1990. Ils portent essentiellement sur :

- Acquisition de matériels informatiques
- Réalisation de la signalétique
- Réalisation de supports de publicité institutionnelle
- Réalisation du modèle graphique de l'INIST (logotype, charte graphique ...)
- Prestation de gardiennage
- Prestation de nettoyage
- Mise en place d'un programme de "formation - action" au management
- Acquisition de papier
- Fourniture de disques optiques numériques
- Mise en place d'un audit informatique

- 16 avaient été passés en 1988 et 1989, et sont toujours en cours d'exécution.

*II. 7 avenants ont complété les marchés existants*

*III. 28 dossiers, marchés et avenants, ont été soumis au visa de Mr le Contrôleur Financier*

## CONTRATS

*I. 70 contrats de fonctionnement (acquisition de matériel et maintenance des équipements) ont été conclus*

*II. 16 contrats de recherche ont été obtenus auprès du Ministère de la Recherche et de la Technologie ou autres Ministères.*

## CONVENTIONS

97 accords de coopération avec des organismes français et étrangers sont gérés par l'INIST. 21 ont été renégociés et signés par les coopérants en 1990.



**INIST** 

2, allée du Parc de Brabois  
54514 VANDEUVRE-LÈS-NANCY CEDEX  
FRANCE  
Tél. : (33) 83 50 46 00  
Fax : (33) 83 50 46 50